

## Struktura

W skład Grupy Kapitałowej LOTOS, według stanu na 31 grudnia 2014 r. wchodziła Grupa LOTOS, jako podmiot dominujący oraz 35 spółek o profilu produkcyjnym i usługowym w tym:

- 14 spółek zależnych od Grupy LOTOS,
- 21 spółek pośrednio zależnych od Grupy LOTOS.

### Skład Grupy Kapitałowej LOTOS

Nazwa podmiotu	Siedziba	Przedmiot działalności	Procentowy udział Grupy LOTOS w kapitale podstawowym	
			31.12.2014	31.12.2013
<b>Podmiot dominujący</b>				
Grupa LOTOS S.A.	Gdańsk	Wytwarzanie i przetwarzanie produktów rafinacji ropy naftowej (głównie paliw) oraz ich sprzedaż hurtowa	Nie dotyczy	Nie dotyczy
<b>Spółki bezpośrednio zależne</b>				
LOTOS Paliwa Sp. z o.o.	Gdańsk	Sprzedaż hurtowa, detaliczna paliw, lekkiego oleju opałowego, zarządzanie siecią stacji paliw LOTOS	100,00%	100,00%
LOTOS Gaz S.A. w likwidacji	Kraków	Spółka nie prowadzi działalności operacyjnej	100,00%	100,00%
LOTOS Oil S.A.	Gdańsk	Produkcja i sprzedaż olejów smarowych oraz plastyfikatorów, sprzedaż olejów bazowych	100,00%	100,00%
LOTOS Asphalt Sp. z o.o.	Gdańsk	Produkcja i sprzedaż asfaltów	100,00%	100,00%
LOTOS Kolej Sp. z o.o.	Gdańsk	Transport kolejowy	100,00%	100,00%
LOTOS Serwis Sp. z o.o.	Gdańsk	Działalność w zakresie utrzymania ruchu mechanicznego, elektrycznego i automatyki, usługi remontowe	100,00%	100,00%
LOTOS Lab Sp. z o.o.	Gdańsk	Wykonywanie analiz laboratoryjnych	100,00%	100,00%
LOTOS Straż Sp. z o.o.	Gdańsk	Ochrona przeciwpożarowa	100,00%	100,00%
LOTOS Ochrona Sp. z o.o.	Gdańsk	Ochrona mienia i osób	100,00%	100,00%
LOTOS Terminale S.A. (spółka posiada swoją grupę kapitałową)	Czechowice-Dziedzice	Magazynowanie i dystrybucja paliw	100,00%	100,00%
LOTOS Infrastruktura S.A. (spółka posiada swoją grupę kapitałową) <sup>(1)</sup>	Jasło	Magazynowanie i dystrybucja paliw, wynajem i zarządzanie nieruchomościami własnymi lub dzierżawionymi	66,95% <sup>(2)</sup>	100,00%
LOTOS Petrobaltic S.A. (spółka posiada swoją grupę kapitałową)	Gdańsk	Pozyskiwanie oraz eksploatacja złóż ropy naftowej i gazu	99,99% <sup>(3)</sup>	99,98%
LOTOS Park Technologiczny Sp. z o.o. w likwidacji <sup>(4)</sup>	Jasło	Spółka nie prowadzi działalności operacyjnej	100,00%	100,00%
Infrastruktura Kolejowa Sp. z o.o.	Gdańsk	Spółka nie prowadzi działalności operacyjnej	100,00% <sup>(5)</sup>	-
<b>Spółki pośrednio zależne</b>				
RCEoenergia Sp. z o.o. <sup>(1)</sup>	Czechowice-Dziedzice	Wytwarzanie i dystrybucja energii elektrycznej, ciepła i gazu	100,00%	100,00%
LOTOS Biopaliwa Sp. z o.o.	Czechowice-Dziedzice	Produkcja estrów metylowych kwasów tłuszczowych (FAME)	100,00%	100,00%
Miliana Shipholding Company Ltd (spółka posiada swoją grupę kapitałową)	Nikozja, Cypr	Magazynowanie i transport ropy naftowej oraz inne usługi w obszarze transportu morskiego oraz zarządzanie posiadanymi aktywami	99,99% <sup>(3)</sup>	99,98%

Technical Ship Management Sp. z o.o. (spółka posiada swoją grupę kapitałową)	Gdańsk	Działalność usługowa wspomagająca transport morski; doradztwo w zakresie eksploatacji statków	99,99% <sup>(3), (6)</sup>	1,00% <sup>(6)</sup>
SPV Baltic Sp. z o.o.	Gdańsk	Świadczenie usług wiertniczych na złożach ropy i gazu	99,99% <sup>(3), (6)</sup>	1,00% <sup>(6)</sup>
Miliana Shipmanagement Ltd	Nikozja, Cypr	Świadczenie usług w obszarze transportu morskiego	99,99% <sup>(3)</sup>	99,98%
Miliana Shipping Group Ltd (spółka posiada swoją grupę kapitałową)	Nikozja, Cypr	Zarządzanie posiadanymi aktywami	99,99% <sup>(3)</sup>	99,98%
Kambr Navigation Company Ltd	Nikozja, Cypr	Czarter statku	99,99% <sup>(3)</sup>	99,98%
Petro Aphrodite Company Ltd	Nikozja, Cypr	Czarter statku	99,99% <sup>(3)</sup>	99,98%
Petro Icarus Company Ltd	Nikozja, Cypr	Czarter statku	99,99% <sup>(3)</sup>	99,98%
Granit Navigation Company Ltd	Nikozja, Cypr	Czarter statku	99,99% <sup>(3)</sup>	99,98%
St. Barbara Navigation Company Ltd	Nikozja, Cypr	Czarter statku	99,99% <sup>(3)</sup>	99,98%
Bazalt Navigation Company Ltd	Nikozja, Cypr	Czarter statku	99,99% <sup>(3)</sup>	99,98%
LOTOS Exploration and Production Norge AS	Stavanger, Norwegia	Poszukiwanie i wydobycie ropy naftowej na norweskim szelfie kontynentalnym; świadczenie usług związanych z poszukiwaniem i wydobyciem ropy naftowej	99,99% <sup>(3)</sup>	99,98%
Aphrodite Offshore Services N.V.	Curaçao	Spółka nie prowadzi działalności operacyjnej	99,99% <sup>(3)</sup>	99,98%
Energobaltic Sp. z o.o.	Władysławowo	Produkcja energii elektrycznej, energii cieplnej, LPG oraz kondensatu gazowego	99,99% <sup>(3)</sup>	99,98%
AB LOTOS Geonafta (spółka posiada swoją grupę kapitałową)	Gargždai, Litwa	Poszukiwanie i wydobycie ropy naftowej, świadczenie usług wiertniczych	99,99% <sup>(3)</sup>	99,98%
UAB Genciu Nafta	Gargždai, Litwa	Poszukiwanie i wydobycie ropy naftowej	99,99% <sup>(3)</sup>	99,98%
UAB Manifoldas	Gargždai, Litwa	Poszukiwanie i wydobycie ropy naftowej	99,99% <sup>(3)</sup>	99,98%
B8 Sp. z o.o.	Gdańsk	Działalność usługowa wspomagająca górnictwo i wydobywanie	99,99% <sup>(3)</sup>	99,98%
B8 Spółka z ograniczoną odpowiedzialnością BALTIC S.K.A.	Gdańsk	Poszukiwanie i eksploatacja złóż ropy i gazu ziemnego	99,99% <sup>(3)</sup>	99,98%
<b>Wspólne przedsięwzięcia wyceniane metodą własności</b>				
LOTOS-Air BP Polska Sp. z o.o.	Gdańsk	Handel paliwem lotniczym	50,00%	50,00%
Baltic Gas Sp. z o.o.	Gdańsk	Górnictwo ropy naftowej i gazu ziemnego i działalność usługowa wspomagająca górnictwo ropy naftowej i gazu ziemnego <sup>(7)</sup>	49,995% <sup>(3)</sup>	49,990%
Baltic Gas spółka z ograniczoną odpowiedzialnością i wspólnicy sp.k.	Gdańsk	Górnictwo ropy naftowej i gazu ziemnego	spółka osobowa	spółka osobowa
UAB Minijos Nafta	Gargždai, Litwa	Poszukiwanie i wydobycie ropy naftowej	49,995% <sup>(3)</sup>	49,990%

Ponadto Grupa LOTOS S.A. posiada 8,97% udziałów w kapitale zakładowym P.P.P.P. „NAFTOPORT” Sp. z o.o. (spółce należącej do grupy kapitałowej PERN „Przyjaźń” S.A z Płocka).

Na dzień 31 grudnia 2014 r. i 31 grudnia 2013 r. udział w ogólnej liczbie głosów posiadanych przez Grupę LOTOS w podmiotach zależnych jest równy udziałowi Grupy LOTOS w kapitałach tych jednostek.

<sup>(1)</sup> Dnia 28.01.2014 r. spółka LOTOS Terminale S.A. sprzedała posiadany cały pakiet udziałów w spółce RCEkoenergia Sp. z o.o. (28.305 udziałów) na rzecz LOTOS Infrastruktura S.A. W związku z powyższą transakcją zmieniła się struktura właścicielska spółki RCEkoenergia Sp. z o.o., tj.: LOTOS Infrastruktura S.A. (większościowy udziałowiec, 28.305 udziałów, 99,996% udział w kapitale zakładowym) i Grupa LOTOS S.A. (mniejszościowy udziałowiec, 1 udział, 0,004% udział w kapitale zakładowym).

<sup>(2)</sup> Dnia 26.11.2013 r. została podpisana umowa objęcia akcji w drodze subskrypcji prywatnej pomiędzy LOTOS Infrastruktura S.A. oraz LOTOS Terminale S.A. Na mocy ww. umowy spółka LOTOS Terminale S.A. objęła 2.962.335 szt. akcji nowej emisji serii B spółki LOTOS Infrastruktura S.A.. Dnia 07.01.2014 r. Sąd Rejonowy w Rzeszowie, XII Wydział Krajowego Rejestru Sądowego na podstawie uchwały Nr 3/2013 Nadzwyczajnego Walnego Zgromadzenia LOTOS Infrastruktura S.A. z dnia 7.11.2013 r. zarejestrował podwyższenie kapitału zakładowego Spółki. Kapitał zakładowy został podniesiony z poziomu 48.000.000,- zł o 23.698.680,- zł do poziomu 71.698.680,- zł

i dzieli się na 8.962.335 szt. akcji:

- 6.000.000 szt. akcji imiennych serii A, o wartości nominalnej 8,00 zł każda akcja,
- 2.962.335 szt. akcji imiennych serii B, o wartości nominalnej 8,00 zł każda akcja.

W związku z powyższym zmieniła się struktura właścicielska w Spółce, tj.: Grupa LOTOS S.A. (większościowy akcjonariusz, 6.000.000 szt. akcji serii A, 66,95% udział w kapitale zakładowym), LOTOS Terminale S.A. (mniejszościowy akcjonariusz, 2.962.335 szt. akcji serii B, 33,05% udział w kapitale zakładowym).

<sup>(3)</sup> W II kw. 2014 r. został zakończony proces przymusowego wykupu akcji spółki LOTOS Petrobaltic S.A. będących w posiadaniu osób fizycznych (przymusowy wykup akcji w trybie art. 418. Kodeksu spółek handlowych). Od 12.06.2014 r. GL S.A. jest właścicielem w sumie 9.938.913 szt. akcji spółki LOTOS Petrobaltic S.A., a od 18.06.2014r. może wykonywać prawo głosu z ostatnich wpisanych do księgi akcyjnej LOTOS Petrobaltic S.A. 286 szt. akcji (w sumie z 9.938.913 szt. akcji). Od dnia 12.06.2014 r. struktura akcyjna spółki LOTOS Petrobaltic S.A. kształtuje się jn.:

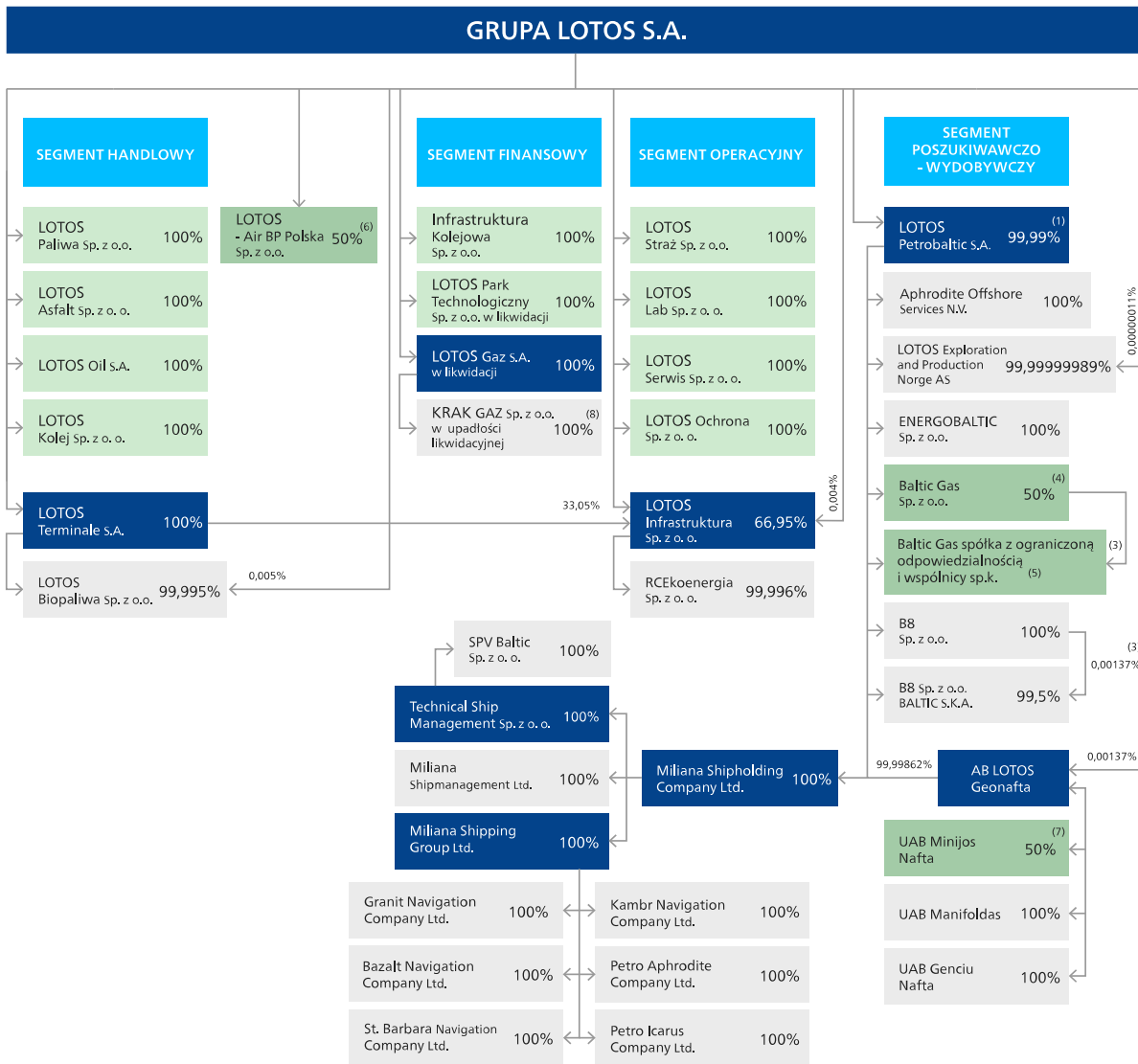
- Grupa LOTOS S.A. - 99,99% (9.938.913 szt. akcji),
- Skarb Państwa - 0,01% (1.087 szt. akcji).

<sup>(4)</sup> Dnia 20.03.2014 r. decyzją Nadzwyczajnego Zgromadzenia Wspólników spółka LOTOS Park Technologiczny Sp. z o.o. została postawiona w stan likwidacji. Od tego dnia Spółka działa jako: LOTOS Park Technologiczny Spółka z ograniczoną odpowiedzialnością w likwidacji. Dnia 08.12.2014 r. odbyło się Nadzwyczajne Zgromadzenie Wspólników spółki LOTOS Park Technologiczny Sp. z o.o. w likwidacji, na którym podjęto uchwały, m.in. w sprawie zatwierdzenia sprawozdania likwidacyjnego Spółki. Na dzień 31.12.2014 r. Spółka widniała w rejestrze przedsiębiorców Krajowego Rejestru Sądowego.

<sup>(5)</sup> Dnia 6.10.2014 r. Grupa LOTOS S.A. nabyła 100% udziałów w spółce Infrastruktura Kolejowa Sp. z o.o. od Kancelarii Prawnej Domański i Wspólnicy s.k. Zgodnie z umową Spółki z dnia 23.07.2014 r. przedmiotem działalności Spółki jest działalność usługowa wspomagająca transport lądowy. Od dnia nabycia Spółki do dnia 31.12.2014r. Spółka nie prowadziła działalności operacyjnej.

<sup>(6)</sup> Dnia 6.09.2013 r. Nadzwyczajne Zgromadzenie Wspólników Technical Ship Management Sp. z o.o. podjęło uchwałę o obniżeniu kapitału zakładowego do 5 tys. zł, poprzez umorzenie dobrowolne 9.900 udziałów o łącznej wartości nominalnej 495 tys. zł. Dnia 06.09.2013r. pomiędzy spółkami Technical Ship Management Sp. z o.o. (nabywca) a Miliana Shipholding Company Sp. z o.o. (zbywca) została podpisana umowa sprzedaży 9.900 udziałów o łącznej wartości 495 tys. zł celem ich umorzenia. Spółka Miliana Shipholding Company Ltd posiada całkowitą kontrolę nad spółką Technical Ship Management Sp. z o.o. Wskazany 1% udział wynika z udziałów własnych Spółki. Rejestracja obniżenia kapitału zakładowego w KRS nastąpiła dnia 23.01.2014 r. przez Sąd Rejonowy Gdańsk-Północ w Gdańsku, VII Wydział Gospodarczy Krajowego Rejestru Sądowego.

<sup>(7)</sup> W 2014 r. Spółka rozpoczęła działalność operacyjną.



- (1) Skarb Państwa – 0,01%
- (2) Komandytariusz
- (3) Komplementariusz
- (4) CalEnergy Resources Poland Sp. z o.o. - 50%
- (5) CalEnergy Resources Poland Sp. z o.o. - Komandytariusz
- (6) BP Europa SE – 50%
- (7) Odin Energi A/S – 50%
- (8) Spółka kontrolowana przez syndyka masy upadłościowej, nie wchodzi w skład Grupy Kapitałowej LOTOS S.A.

■ spółki klasyfikowane jako wspólne przedsięwzięcia, wycenione metodą praw własności, niewchodzące w skład Grupy Kapitałowej LOTOS S.A.

Ponadto Grupa LOTOS S.A. posiada 8,97% udziałów w kapitale zakładowym P.P.P.P. „NAFTOPORT” Sp. z o.o. (spółce należącej do grupy kapitałowej PERN „Przyjaźń” S.A. z Płocka).

**Grupa LOTOS, jako podmiot dominujący, pełni wśród spółek Grupy Kapitałowej LOTOS rolę integratora kluczowych funkcji zarządczych i wspierających. Realizacji zadań z tym związanych służy model zarządzania segmentowego. Segment jest to wydzielony obszar działalności biznesowej zarządzany w grupie kapitałowej przez wyznaczonego członka Zarządu Grupy LOTOS.**

Przyjęty model wpływa na sprawność zarządzania oraz zapewnienie synergii kosztowej i przychodowej w skali całej organizacji. Zarządzanie segmentowe obejmuje m.in. realizację spójnej strategii, skoordynowane planowanie i kontroling, zintegrowane zarządzanie operacyjne oraz zapewnienie zachowania spójnych standardów korporacyjnych.

W Grupie Kapitałowej LOTOS wyróżniamy następujące segmenty:

### Segment zarządczy

- **Szef segmentu:** prezes Zarządu Grupy LOTOS.
- **Zadania:** wzrost wartości grupy kapitałowej poprzez zarządzanie całokształtem jej działalności, w tym koordynacja opracowania strategii, definiowanie kierunków rozwoju poszczególnych obszarów biznesowych oraz koordynacja funkcji wsparcia procesowego.

## Segment poszukiwawczo-wydobywczy

- **Szef segmentu:** wiceprezes Zarządu Grupy LOTOS ds. poszukiwań i wydobywania.
- **Zadania:** opracowanie strategii rozwoju działalności grupy kapitałowej w obszarze poszukiwań i wydobywania złóż ropy naftowej i gazu oraz zarządzanie i nadzorowanie działań w tym zakresie.
- **Spółki:** LOTOS Petrobaltic wraz z podległymi spółkami zależnymi i powiązanymi.

## Segment operacyjny

- **Szef segmentu:** wiceprezes Zarządu Grupy LOTOS ds. produkcji i rozwoju.
- **Zadania:** opracowanie strategii w zakresie utrzymania i rozbudowy instalacji produkcyjnych oraz nadzór i koordynacja całokształtu spraw związanych z przerobem ropy naftowej, produkcją rafineryjną i techniką, opracowywanie założeń polityki produkcji rafineryjnej, nadzór nad sprawami związanymi z rozwojem i badaniami w obszarze produkcji, koordynacja przedsięwzięć inwestycyjnych w zakresie rozwoju technicznego i technologicznego, nadzór nad utrzymaniem wymaganej sprawności technicznej majątku, nadzór nad procesami ochrony środowiska, BHP oraz bezpieczeństwa i ochrony fizycznej.
- **Spółki:** LOTOS Infrastruktura wraz z podległą spółką zależną, LOTOS Lab, LOTOS Ochrona, LOTOS Serwis i LOTOS Straż.
- **Zmiany w 2014 r.:** Spółka LOTOS Infrastruktura nabyła pakiet udziałów w spółce RCEkoenergia od LOTOS Terminale, tworząc własną grupę kapitałową. W związku z transakcją zmieniła się struktura właścicielska RCEkoenergia, której większościowym udziałowcem stała się LOTOS Infrastruktura.

## Segment handlowy

- **Szef segmentu:** wiceprezes Zarządu Grupy LOTOS ds. handlu.
- **Zadania:** opracowanie strategii handlu oraz efektywne zarządzanie sprzedażą, zaopatrzeniem w ropę i produkty naftowe oraz dystrybucją, rozwój działalności tradingowej i optymalizacyjnej.
- **Spółki:** LOTOS Asphalt, LOTOS Kolej, LOTOS Oil, LOTOS Paliwa i LOTOS Terminale wraz z podległą spółką zależną.
- **Zmiany w 2014 r.:** Spółka LOTOS Terminale sprzedała posiadany cały pakiet udziałów w RCEkoenergia na rzecz LOTOS Infrastruktura. W związku z powyższą transakcją zmieniła się struktura właścicielska RCEkoenergia, tzn. LOTOS Infrastruktura stała się większościowym udziałowcem 99,996% udziałów w kapitale zakładowym.

## Segment finansowy

- **Szef segmentu:** wiceprezes Zarządu ds. ekonomiczno-finansowych.
- **Zadania:** monitorowanie realizacji strategii grupy kapitałowej oraz zarządzanie całokształtem działalności finansowej i rachunkowej, w tym opracowanie i monitorowanie strategii finansowej, podatkowej i ubezpieczeniowej, zarządzanie procesem budżetowania i kontrolingu, wypracowywanie i wdrażanie strategii zarządzania ryzykiem finansowym oraz zarządzanie całokształtem zagadnień w zakresie posiadanych aktywów oraz procesów restrukturyzacyjnych.
- **Spółki:** LOTOS Park Technologiczny w likwidacji, LOTOS Gaz w likwidacji wraz z podległą spółką zależną oraz zakupiona w 2014 r. Infrastruktura Kolejowa, która nie rozpoczęła działalności gospodarczej.

Dla celów związanych z analizą efektywności ekonomicznej oraz czytelną prezentacją sprawozdań finansowych, w działalności operacyjnej Grupy Kapitałowej LOTOS wyróżniono dwa główne segmenty operacyjne sprawozdawcze:

- segment operacyjny wydobywczy – obejmujący działalność w zakresie pozyskiwania i eksploatacji złóż ropy naftowej i gazu ziemnego,
- segment operacyjny produkcji i handlu – obejmujący działalność spółek w zakresie wytwarzania, przetwarzania produktów rafinacji ropy naftowej, jak również ich sprzedaży hurtowej i detalicznej oraz działalność pomocniczą, transportową i serwisową.

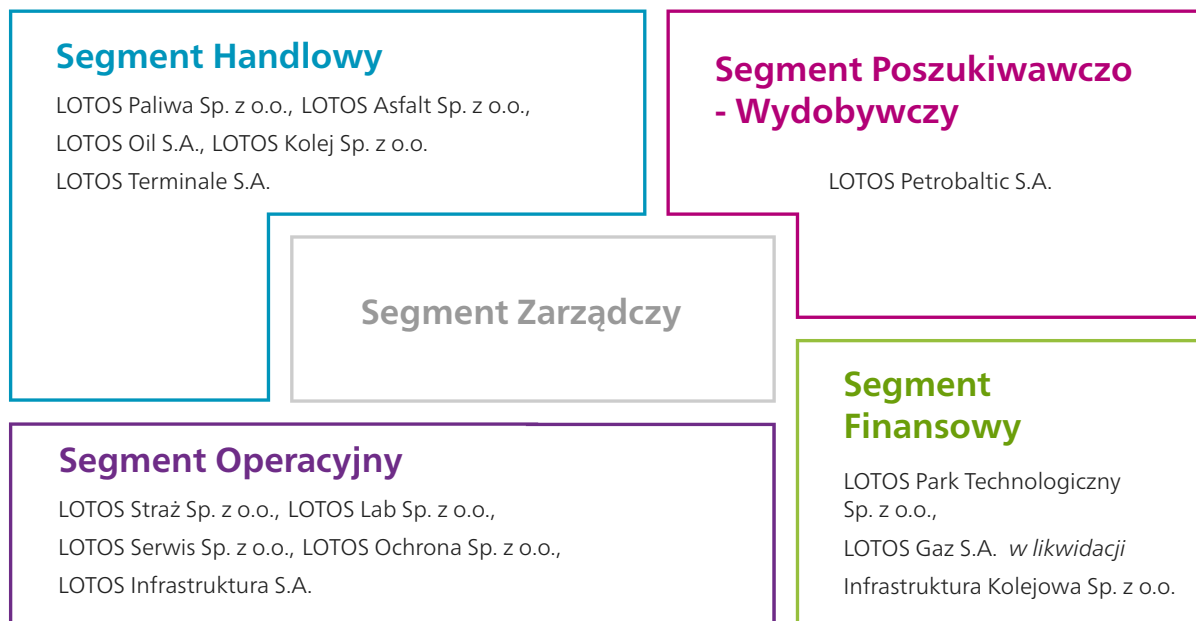
W 2014 r. nie nastąpiły istotne zmiany w strukturze zarządczej Grupy LOTOS. Zmiany organizacyjne były konsekwencją rozpoczętego w 2013 r. Programu Efektywność i Rozwój oraz miały na celu m. in.:

- konsolidację i optymalizację obszarów związanych z obsługą procesu zakupowego oraz spraw społecznych i kulturalnych,
- usprawnienie komunikacji w grupie kapitałowej,
- minimalizację kosztów zarządczych,
- usprawnienie raportowania segmentowego,
- wzrost decyzyjności i odpowiedzialności pionów organizacyjnych.

W strukturze organizacyjno-zarządczej Grupy LOTOS, która przedstawia podział pracy, powiązania między funkcjami i zadaniami realizowanymi w Spółce oraz ustala podporządkowanie jednostek organizacyjnych, jak również przedstawia obowiązującą hierarchię zarządzania, na koniec 2014 r. funkcjonowały następujące jednostki organizacyjne:

- 16 pionów, w tym 5 podległych bezpośrednio Dyrektorowi Generalnemu,
- 35 biur,
- 15 działów,
- 8 zakładów.

## Grupa LOTOS S.A.



### ZOBACZ TAKŻE:

#### Systemy zarządzania

Rok 2014 był kolejnym okresem realizacji Programu Efektywność i Rozwój, wspieranego poprzez właściwie zaprojektowany i efektywny oraz doskonalony Zintegrowany System Zarządzania, który jest nierozdzielnie związany z wyznaczonymi do osiągnięcia celami biznesowymi.

Przejdź do strony » <http://raportroczny.lotos.pl/pl/etyka-i-lad-korporacyjny/podejscie-do-zarzadzania/system-zarzadzania>